

# La inmigración senegalesa en España: Datos estadísticos

Conchi Urdampilleta Fernández

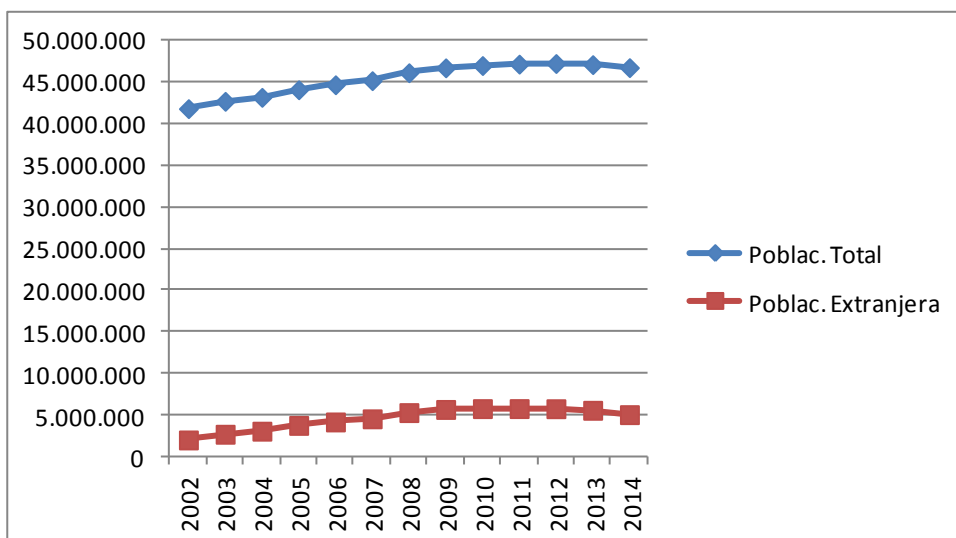
## 1. La Inmigración en España

La historia de España está marcada por el fenómeno de la emigración. Desde el siglo XIX España emigra, primero con rumbo a América y luego, en el siglo XX, se dirige a los países industrializados de Europa, donde aporta mano de obra poco cualificada para la industria y los servicios. La emigración española continúa hasta nuestros días y según los últimos datos del Censo Electoral de Españoles Residentes en el Extranjero en el año 2014, la población de españoles residentes en el exterior se sitúa en 2.058.048 personas. De las cuales, 1.32.596 residen en América, 691.593 en Europa, 27.485 en Asia, 19.101 en Oceanía y 17.273 en África.

En la década de los años 1990 se produjo en España el fenómeno de la inmigración y en unas pocas décadas pasó de ser un país netamente emisor de emigración a ser un país receptor de un intenso flujo migratorio. El fenómeno de la inmigración en nuestro país ha adquirido una gran importancia, tanto desde una perspectiva demográfica como económica, puesto que desde el año 2000, España ha presentado una de las mayores tasas de inmigración del mundo.

Según los datos oficiales del INE, en el año 2000 la población total en España era de 40.499.790 de habitantes y el número de extranjeros que había era de 923.874 de personas, que significaba el 2,28% de la población total. En el año 2011 la cifra subió a un total de 47.190.493 de habitantes en España y el número de personas residentes con nacionalidad extranjera aumentó en 4.827.613 llegando a un total de 5.751.487, pasando a ser el 12,19 % de la población total.

Es a partir del año 2012 cuando observamos que la tendencia de crecimiento en los datos del INE cambia, y tanto en el 2012 como en el 2013 desciende la población total del país, siendo en el año 2012 de 46.818.216, es decir 372.277 personas menos, y en el año 2013 eran 47.129.783 habitantes, 60.710 menos que en el 2011 y en el año 2014 había 46.771.341 habitantes, 35.8442 menos que en el 2013. El número de residentes de nacionalidad extranjera también descendió en los tres últimos años pasando a ser 5.736.258, el 12,14% de la población, en el año 2012, 5.546.238, el 11,77% en el año 2013 y 5.023.487, el 10,74% en el año 2014.



Año	Población Total	Extranjeros Censados	Extranjeros % total
2000	40.499.790	923.874	2,28%
2001	41.116.842	1.370.657	3,33%
2002	41.837.894	1.977.946	4,73%
2003	42.717.064	2.664.168	6,24%
2004	43.197.684	3.034.326	7,02%
2005	44.108.530	3.730.610	8,46%
2006	44.708.964	4.144.166	9,27%
2007	45.200.737	4.519.554	10,00%
2008	46.157.822	5.268.762	11,41%
2009	46.745.807	5.648.671	12,08%
2010	47.021.031	5.747.734	12,22%
2011	47.190.493	5.751.487	12,19%
2012	47.265.321	5.736.258	12,14%
2013	47.129.783	5.546.238	11,77%
2014	46.771.341	5.023.487	10,74%

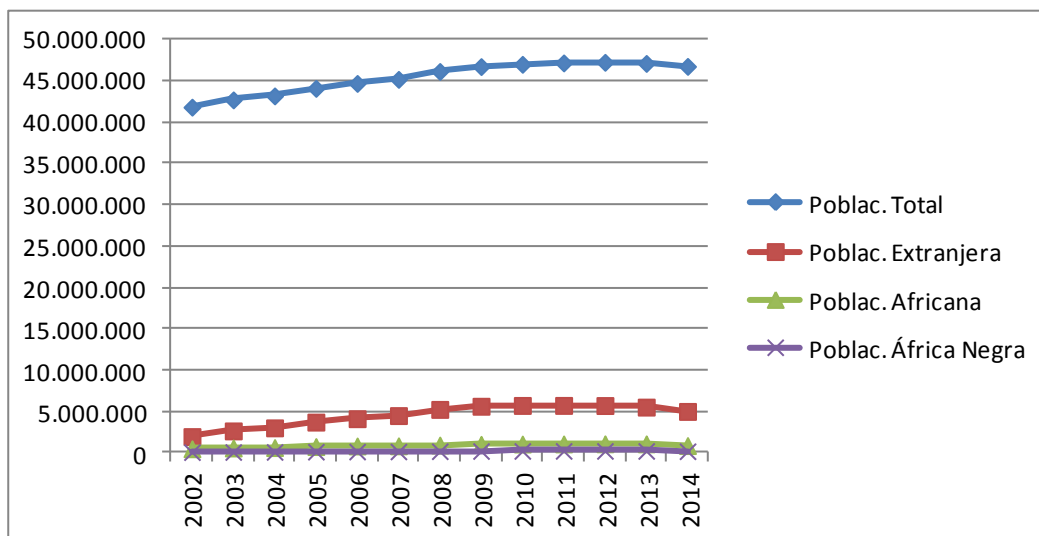
Tabla 1. Datos del porcentaje de población extranjera en España (Elaboración propia)

Los países de origen de los extranjeros que residen en España son muy variados, si bien el mayor número de los inmigrantes provienen principalmente de Iberoamérica, siguiéndoles los procedentes de la UE y del Norte de África y situándose a mayor distancia los extranjeros provenientes de la Europa no comunitaria, el África Subsahariana, el Extremo Oriente, el Subcontinente Indio, América del Norte y Filipinas. En cuanto a nacionalidades, las más representadas son la marroquí, la rumana, la ecuatoriana, la británica y la colombiana.

A pesar de que el número de inmigrantes es un número relativamente reducido dentro del número total de la población del país que asciende a 46.771.341 de personas en el año 2014, el número de la población extranjera es de 5.023.487 personas, el 10,74% de la población total. Este último dato tiene desde el punto de vista sociológico gran importancia, ya que cuando el número de inmigrantes supera el 10% de la población total, comienza a hacerse visible dentro de la sociedad de acogida y a percibirse en algunas sectores o en determinadas ideologías de la sociedad de acogida, como una invasión o una amenaza a su identidad cultural.

## 2. La inmigración africana en España

Los puntos más cercanos entre Europa y África corresponden a los extremos del Estrecho de Gibraltar que separa a Gibraltar en España con Marruecos en África y la longitud de este estrecho es de 14.3 kilómetros.



(\*) Contando con Túnez, país que no pertenece al África negra

Año	Población Total	Extranjera	Extranjera (%)	África	África Poblac. Total (%)	África Pobl. Extranjera (%)	África negra	África negra Poblac. Total (%)	África negra Pobl. Extranj. (%)	África negra Pobl. Extranj. (%)
2001	41.116.842	1.370.657	3,33%	317.242	0,77%	23,15%	64.288*	0,16%	4,69%	20,26%
2002	41.837.894	1.977.946	4,73%	504.620	1,21%	25,51%	90.270*	0,22%	4,56%	17,89%
2003	42.717.064	2.664.168	6,24%	600.202	1,41%	22,53%	109.293*	0,26%	4,10%	18,21%
2004	43.197.684	3.034.326	7,02%	649.976	1,50%	21,42%	119.926*	0,28%	3,95%	18,45%
2005	44.108.530	3.730.610	8,46%	774.240	1,76%	20,75%	150.745	0,34%	4,04%	19,47%
2006	44.708.964	4.144.166	9,27%	842.894	1,89%	20,34%	169.638	0,38%	4,09%	20,13%
2007	45.200.737	4.519.554	10,00%	860.213	1,90%	19,03%	173.934	0,38%	3,85%	20,22%
2008	46.157.822	5.268.762	11,41%	954.285	2,07%	18,11%	199.821	0,43%	3,79%	20,94%
2009	46.745.807	5.648.671	12,08%	1.042.124	2,23%	18,45%	227.521	0,49%	4,03%	21,83%
2010	47.021.031	5.747.734	12,22%	1.076.389	2,29%	18,73%	237.429	0,50%	4,13%	22,06%
2011	47.190.493	5.751.487	12,19%	1.089.056	2,31%	18,94%	244.488	0,52%	4,25%	22,45%
2012	47.265.321	5.736.258	12,14%	1.102.351	2,33%	19,22%	241.716	0,51%	4,21%	21,93%
2013	47.129.783	5.546.238	11,77%	1.097.599	2,33%	19,79%	239.011	0,51%	4,31%	21,78%
2014	46.771.341	5.023.487	10,74%	892.737	1,91%	17,77%	200.300	0,43%	3,99%	22,44%

Tabla 2. Datos de la población total, extranjeros, del continente africano y del África negra en España. (Elaboración propia).

Según el IPM los 10 países más pobres del mundo están en África y son Madagascar, Togo, Malawi, Níger, Centro Africana, Eritrea, Burundi, Zimbabue, Liberia, República Democrática del Congo. La mayor parte de los países africanos están subdesarrollados o en vías de desarrollo y más del 50% de la población viven con menos de un dólar cada día.

Como ya hemos dicho anteriormente, en España en el año 2001<sup>1</sup> había un total de 41.116.842 habitantes, de los que 1.370.657 eran inmigrantes, significando el 3,33% de la población, de los cuales 317.242 procedían del Continente Africano, significando tan sólo 0,77% de la población total y el 23,15% de la población inmigrante.

En el año 2012 la población del país era 47.265.321 habitantes y la población inmigrante 5.736.258, pasando a significar el 12,14% del total de la población del país, siendo la inmigración de origen africano de 1.102.351 personas, significando tan sólo el 2,33% de la población total del país, y el 19,22 % de la población inmigrante. En los años 2013 y 2014 la población total llegó a 47.129.783 y 46.771.341 habitantes, de tal manera que el número de inmigrantes bajó a 5.546.238 y 5.023.487 personas, significando el 11,77% y el 10,74% de la población total, de los cuales 1.097.599 y 892.737 procedían de África, siendo el 2,33% y el 1,91% de la población total del país y el 19,79% y el 17,77% de la población inmigrante.

Como podemos ver la población procedente de África es minoritaria en España, tanto si lo comparamos con la población total del país, como si lo comparamos con el número de inmigrantes procedentes de todos los continentes del mundo.

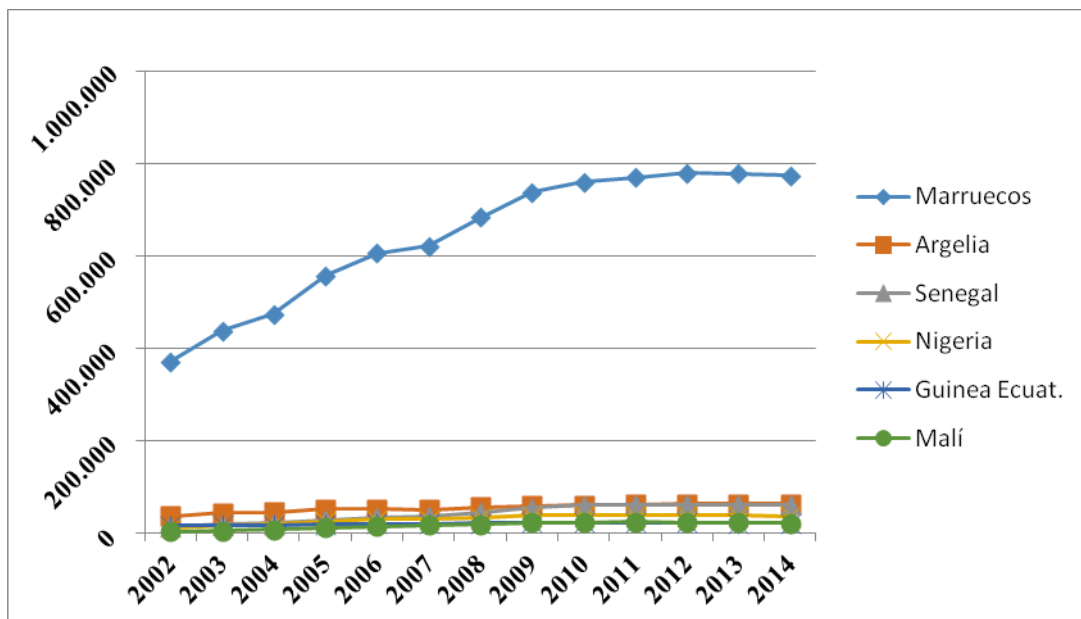
En el año 2001, eran 64.288 personas las procedentes de África negra (NOTA), tan sólo el 0,16% de la población total del país, el 4,69 % de la población inmigrante y el 20,26% de inmigrantes procedentes de África. En los años siguientes, la inmigración subsahariana siguió creciendo hasta el año 2012 que llegó a la cifra de 241.716 personas, significando el 0,51 % de la población total, el 4,21% de la población extranjera y el 21,93% de inmigrantes procedentes de África.

En los años 2013 y 2014 la inmigración de procedencia de África negra pasó a ser el 0,51 % y 0,43 % respectivamente de la población total, y el 4,31% y 3,99 % de la población inmigrante y el 21,78% y 22,44% de inmigrantes procedentes de África. Como ya hemos dicho, la población inmigración procedente de África es minoritaria en España, pero el porcentaje de inmigrantes africanos es aún menor si atendemos solamente a las personas que proceden de los países que componen el África Subsahariana o África negra.

---

<sup>1</sup> Las estadísticas oficiales no recogen datos de la inmigración senegalesa anteriores al año 2001; por esta razón hemos analizado su evolución desde este año, a pesar de que la primera ruta de la inmigración senegalesa en España se inicia a comienzos de la década de los años ochenta, pero durante mucho tiempo fueron social y políticamente invisibles y en los datos oficiales figuran dentro del apartado de "Resto de África".

### 3. Países de procedencia de inmigración africana en España

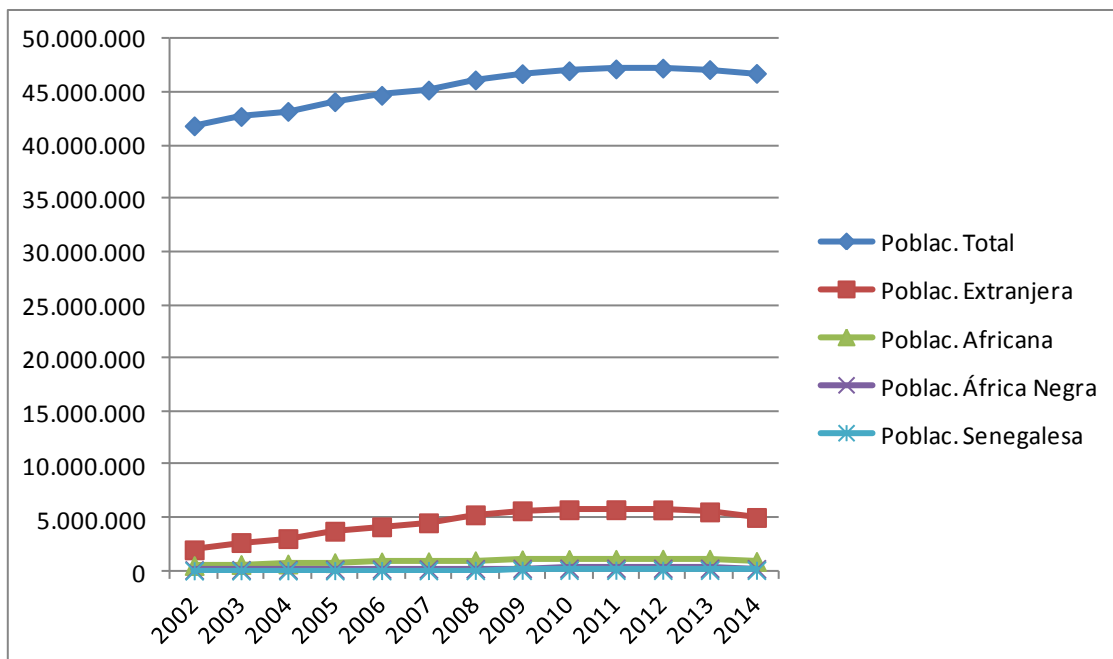


Año	Marruecos	Argelia	Senegal	Nigeria	Guinea Ecuatorial	Malí
2001	233.415	18.265	10.627	7.598	8.188	2.449
2002	370.720	35.863	14.180	12.208	15.137	3.771
2003	438.221	43.003	18.206	16.550	16.734	5.199
2004	474.523	45.290	20.894	19.765	17.315	6.723
2005	557.219	51.529	28.663	25.980	18.928	11.874
2006	605.961	52.159	34.070	29.802	19.456	14.497
2007	621.295	50.383	35.875	29.814	19.760	16.564
2008	683.102	55.726	45.371	34.064	21.761	19.011
2009	737.818	59.111	55.212	37.787	22.318	22.318
2010	760.238	60.534	60.119	38.411	22.920	23.199
2011	769.106	61.509	61.410	38.280	22.640	23.511
2012	779.481	62.836	61.751	38.558	22.353	23.228
2013	777.603	63.306	61.803	37.949	21.693	22.399
2014	774.549	63.200	61.421	37.109	21.291	21.867

Tabla 3 Datos de la población africana por países de procedencia. (Elaboración propia)

En cuanto a los países de procedencia de inmigración africana son Marruecos y Senegal los países con mayor presencia en nuestro país, seguidos de Argelia, Nigeria, Guinea Ecuatorial y Malí. Podemos, asimismo, observar que el número de personas que proceden de Marruecos es con mucho la de mayor presencia de los países que le siguen en el ranking de inmigración africana en España. De los países de África Subsahariana es Senegal el país de mayor número de inmigrantes en nuestro país.

#### 4. La inmigración senegalesa en España



(\*) Contando con Túnez, país que no pertenece al África negra.

Año	Poblac. Total	Extranj	África	África negra	Senegaleses	Senegaleses (%) del Total	Senegaleses (%) de Polac. Extranj	Senegaleses (%) de Poblac. africana	Senegaleses (%) de Poblac. África Negra
2001	41.116.842	1.370.657	317.242	64.288	10.627	0,03%	0,78%	3,35%	16,53%
2002	41.837.894	1.977.946	504.620	90.270*	14.180	0,03%	0,72%	2,81%	15,71%
2003	42.717.064	2.664.168	600.202	109.293*	18.206	0,04%	0,68%	3,03%	16,66%
2004	43.197.684	3.034.326	649.976	119.926*	20.894	0,05%	0,69%	3,21%	17,42%
2005	44.108.530	3.730.610	774.240	150.745	28.663	0,06%	0,77%	3,70%	19,01%
2006	44.708.964	4.144.166	842.894	169.638	34.070	0,08%	0,82%	4,04%	20,08%
2007	45.200.737	4.519.554	860.213	173.934	35.875	0,08%	0,79%	4,17%	20,63%
2008	46.157.822	5.268.762	954.285	199.821	45.371	0,10%	0,86%	4,75%	22,71%
2009	46.745.807	5.648.671	1.042.124	227.521	55.212	0,12%	0,98%	5,30%	24,27%
2010	47.021.031	5.747.734	1.076.389	237.429	60.119	0,13%	1,05%	5,59%	25,32%
2011	47.190.493	5.751.487	1.089.056	244.488	61.410	0,13%	1,07%	5,64%	25,12%
2012	47.265.321	5.736.258	1.102.351	241.716	61.751	0,13%	1,08%	5,60%	25,55%
2013	47.129.783	5.546.238	1.097.599	239.011	61.803	0,13%	1,11%	5,63%	25,86%
2014	46.771.341	5.023.487	892.737	200.300	61.421	0,13%	1,22%	6,88%	30,66%

Tabla 4. Datos del número y porcentaje de la población total, extranjera, del continente africano, del África negra y senegalesa en España (Elaboración propia)

Según los datos oficiales del INE, en el año 2001 la población en España de origen senegalés era tan solo de 10.627 personas, lo que significa el 0,03% de la población total y el 0,78% de la población extranjera de nuestro país. En el año 2011 la cifra subió a 61.410,

50.783 más que en el año 2001, pasando a significar el 0,13% de la población total y el 1,07% de la población extranjera en España.

Tomando sólo como referencia a la población del continente africano, el número de inmigrantes senegaleses sigue siendo muy bajo. De un total de 317.242 africanos en total y de 64.288 del África negra en el 2001, 10.627 son de nacionalidad senegalesa, representando el 2,81% del total de la población africana y 16,53% de la población subsahariana en el año 2001.

En el año 2013 el número población procedente del continente africano llegó a 1.097.599, de los que 239.011 son subsaharianos, de los cuales tan solo 61.803 son de Senegal, el 5,63 % del total de la población africana y el 25,85% de la población de África negra. En el año 2014 el número población procedente del continente africano descendió a 892.737, de los que 200.300 son subsaharianos, de los cuales 61.421 son de Senegal, el 4,81% del total de la población africana y el 30% de la población de África negra.

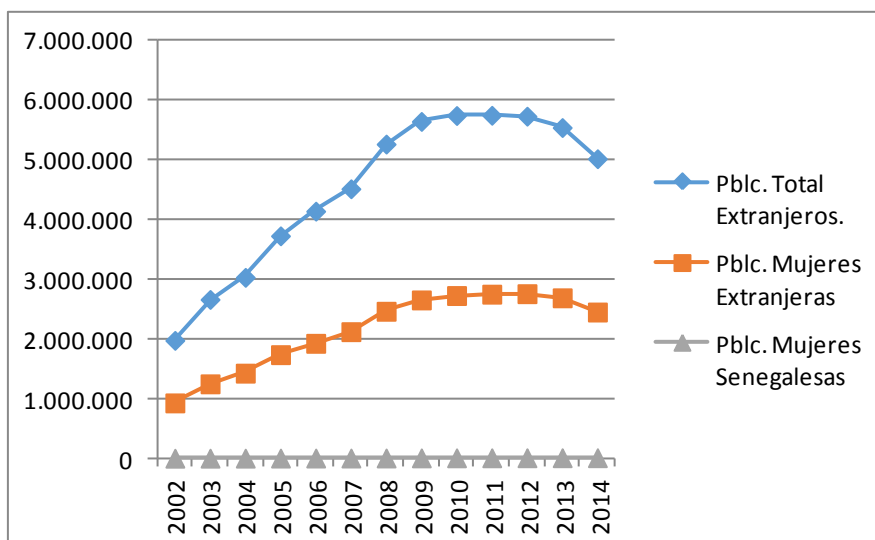
Como podemos observar en este cuadro estadístico, la población en España de origen senegalés ha ido también en aumento desde el año 2001 hasta el año 2013, sin embargo en el año 2014 se observa un descenso también en el número de inmigrantes de origen senegalés, con un total de 61.421, significando el 0,13% de la población total.

A pesar de las imágenes en los medios de comunicación con la visión de la llegada de pateras en primer lugar y cayucos después o de los intentos de salto de las vallas de Ceuta y Melilla o también en los últimos tiempos a través de las lanchas hinchables o a nado desde Marruecos; la población en España de origen senegalés es tan minoritaria que vista en la gráfica, se hace casi imposible de vislumbrar.

Conocer bien estos datos tiene mucho interés, ya que durante muchos años se ha transmitido y se sigue transmitiendo a la población española de las ideas de “llegadas masivas” y de “invasión” del país por parte de personas de origen subsahariano. Ni las llegadas son masivas, ni existe una invasión ya que para muchos de los inmigrantes, España es un país de paso a otros puntos de la geografía europea.

## 5. La inmigración de la mujer senegalesa en España

La inmigración senegalesa en España se ha caracterizado desde su origen por haber sido y seguir siendo mayoritariamente masculina, al contrario de lo que ha caracterizado la inmigración de otros países en la que, desde un principio, la presencia de la mujer ha sido la dominante o en igualdad a la de los hombres.



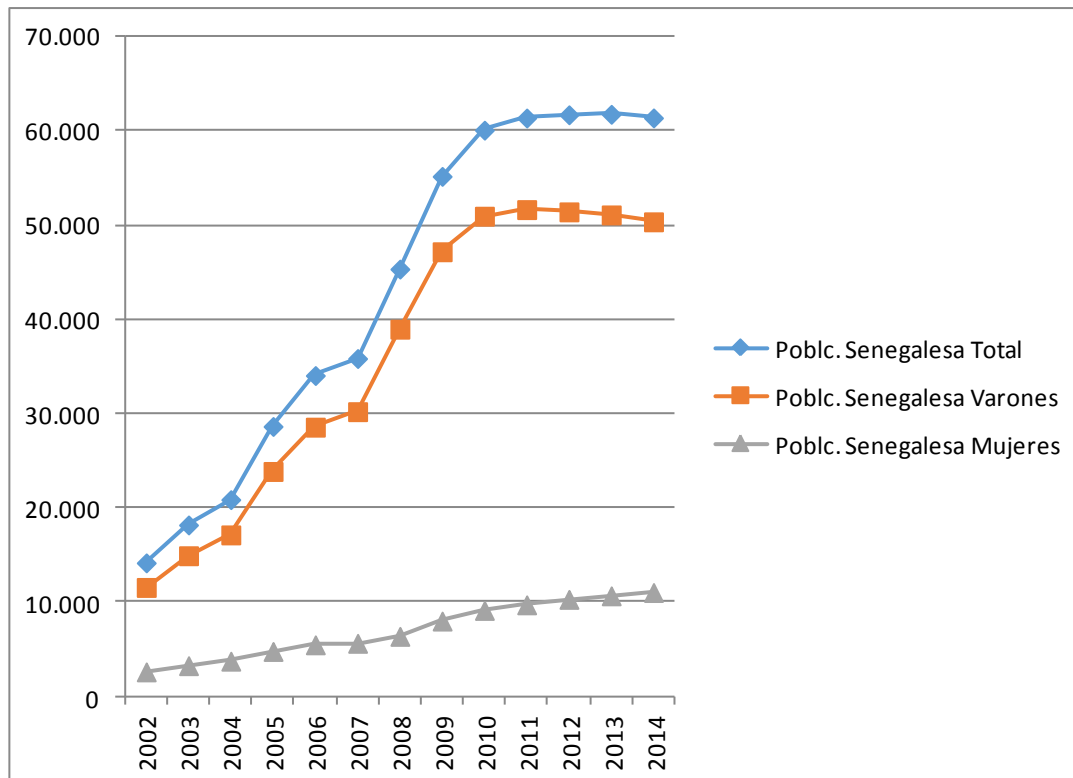
Año	Poblac. Extranjeros	Poblac. Femenina Extranjera	(%) Poblac. Femenina del Total Extranjeros	Poblac. Femenina Senegalesa	(%) Poblac. Femenina Senegalesa del Total Extranjera	(%) Poblac. Femenina Senegalesa de Poblac. Femenina Extranjera
2001	1.370.657	653.820	47,70%	2.219	0,16%	0,34%
2002	1.977.946	929.767	47,01%	2.607	0,13%	0,28%
2003	2.664.168	1.249.418	46,90%	3.267	0,12%	0,26%
2004	3.034.326	1.428.603	47,08%	3.744	0,12%	0,26%
2005	3.730.610	1.738.576	46,60%	4.777	0,13%	0,27%
2006	4.144.166	1.928.697	46,54%	5.481	0,13%	0,28%
2007	4.519.554	2.123.869	46,99%	5.641	0,12%	0,27%
2008	5.268.762	2.466.089	46,81%	6.380	0,12%	0,26%
2009	5.648.671	2.656.035	47,02%	8.002	0,14%	0,30%
2010	5.747.734	2.729.799	47,49%	9.134	0,16%	0,33%
2011	5.751.487	2.752.780	47,86%	9.726	0,17%	0,35%
2012	5.736.258	2.760.750	48,13%	10.307	0,18%	0,37%
2013	5.546.238	2.691.518	48,53%	10.682	0,19%	0,40%
2014	5.023.487	2.453.240	48,84%	11.034	0,22%	0,45%

Tabla 5. Datos del número y porcentaje de la población total, extranjera y senegalesa de mujeres en España (Elaboración propia)

Si observamos las cifras oficiales de la inmigración en España y más concretamente la inmigración femenina vemos que si bien las mujeres representan casi la mitad de la población inmigrante en nuestro país con un 47,70% en el año 2001 y un 48,84% en el año 2014, la mujer senegalesa representa tan sólo el 0,16% del total de la inmigración en España y el 0,34% de la inmigración femenina en el año 2001 y el 0,22% y 0,45% en el año 2014.



## 6. Población senegalesa de Hombres y Mujeres en el Principado de Asturias



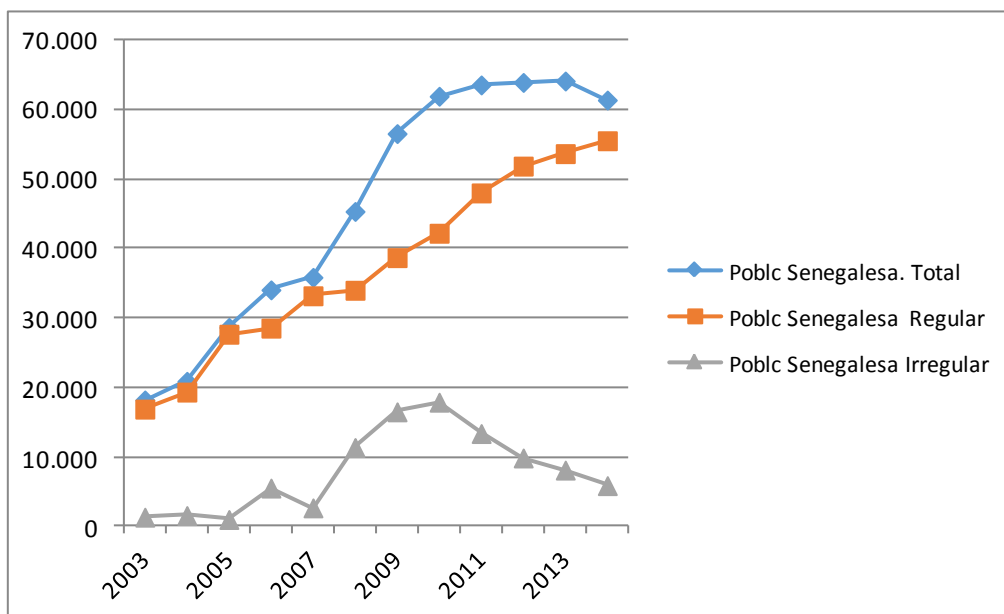
Año	Poblac. Senegalesa Total	Poblac. Senegalesa Hombres	Poblac. Senegalesa Mujeres	Poblac. Senegalesa Mujeres (%) del Total
2001	10.627	8.408	2.219	20,88%
2002	14.180	11.573	2.607	18,38%
2003	18.206	14.939	3.267	17,94%
2004	20.894	17.150	3.744	17,91%
2005	28.663	23.886	4.777	16,66%
2006	34.070	28.589	5.481	16,08 %
2007	35.875	30.234	5.641	15,72 %
2008	45.371	38.991	6.380	14,06 %
2009	55.212	47.210	8.002	14,49 %
2010	60.119	50.985	9.134	15,19 %
2011	61.410	51.684	9.726	15,83 %
2012	61.751	51.444	10.307	16,69%
2013	61.803	51.121	10.682	17,28%
2014	61.421	50.387	11.034	17,96%

Tabla 6. Datos del número y porcentaje de la población senegalesa de hombres y mujeres en España (Elaboración propia)

Como ya hemos dicho, la inmigración senegalesa en España ha sido y es mayoritariamente masculina, al contrario de la de alguna de otros países. En el año 2001 había en España registrados oficialmente 10.627 senegaleses de los que 8.408 eran varones y 2.219 eran mujeres, representando así el 20,88% del total de población de nacionalidad senegalesa en el territorio.

En el año 2014 el número del total pasó a ser de 61.421, multiplicándose por cuatro, siendo varones 50.387 y mujeres 11.034 el 17,96 % manteniéndose prácticamente la proporción que ya había entre hombres y mujeres y el carácter masculino de la inmigración senegalesa.

## 7. Datos de la población senegalesa con permiso de residencia en España



Año	Población Senegalesa TOTAL	Población Senegalesa Con Tarjeta de Residencia	% Con Tarjeta de Residencia	Población Senegalesa Sin Tarjeta de Residencia	% Sin Tarjeta de Residencia
2003	18.206	16.889	92,77%	1.317	7,23%
2004	20.894	19.343	92,58%	1.551	7,42%
2005	28.663	27.678	96,56%	985	3,44%
2006	34.070	28.560	83,83%	5.510	16,17%
2007	35.875	33.217	92,59%	2.658	7,41%
2008	45.371	34.013	74,97%	11.358	25,03%
2009	55.212	38.716	70,12%	16.496	29,88%
2010	60.119	42.233	70,25%	17.886	29,75%
2011	61.410	48.040	78,23%	13.370	21,77%
2012	61.751	51.904	84,05%	9.847	15,95%
2013	61.803	53.703	86,89%	8.100	13,11%
2014	61.421	55.558	90,45%	5.863	9,55%

Tabla 7. Datos de inmigración senegalesa con tarjeta de residencia en el territorio del Estado español (Elaboración propia)

La inmigración senegalesa a nivel nacional, a través de los diferentes procesos de regulación, ha sido y es en su mayoría una población con el permiso de residencia y trabajo en regla, como bien podemos comprobar en los datos oficiales publicados por el Instituto Nacional de Estadística (INE). Como podemos observar desde el año 2003, la inmigración senegalesa regular supera el 90% del total, tónica que con alguna variación, se mantiene hasta el año en curso 2014.

### 8. Número de inmigrantes senegaleses por comunidades autónomas (2014)

7

Comunidades autónomas	Senegaleses
	Ambos sexos
ANDALUCÍA	10.253
ARAGÓN	3.591
ASTURIAS, PRINCIPADO DE ASTURIAS	1.592
BALEARS, ILLES	3.933
CANARIAS	3.096
CANTABRIA	618
CASTILLA Y LEÓN	755
CASTILLA - LA MANCHA	869
CATALUÑA	19.826
COMUNITAT VALENCIANA	5.014
EXTREMADURA	172
GALICIA	2.472
MADRID, COMUNIDAD DE	3.120
MURCIA, REGIÓN DE	1.863
NAVARRA, COMUNIDAD FORAL DE	765
PAÍS VASCO	3.798
RIOJA, LA	130
CEUTA	2
MELILLA	0

Tabla 8. Datos de la población inmigrante senegalesa por CCAA 2014 (ref. www.ine.es)

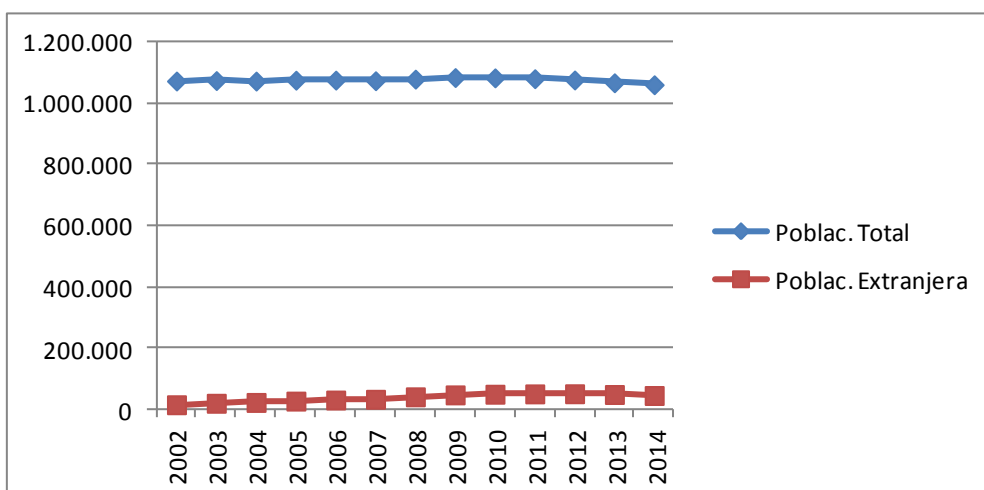
## LA INMIGRACIÓN SENEGALESA EN EL PRINCIPADO DE ASTURIAS:

### DATOS ESTADÍSTICOS

#### La inmigración en el Principado de Asturias

El Principado de Asturias al igual que el resto del país, también ha sido una comunidad autónoma tradicionalmente emisora de emigración. Durante el siglo XIX y el primer tercio del XX, el principal destino de la emigración asturiana era América (Cuba, Argentina, México), se calcula que entre 1.830 y 1.930 salieron de Asturias más de trescientas mil personas. Tras la Guerra Civil se originó una nueva oleada de emigración, en esta ocasión a Europa (Suiza, Alemania, Bélgica, Holanda, Gran Bretaña, Francia), compuesta por trabajadores con escasa cualificación profesional.

Pero fue en la década de los noventa y en los inicios del siglo XXI, cuando Asturias se ha convertido en un territorio receptor de población inmigrante:



AÑO	Población Total	Extranjeros	Extranjeros (%)
2002	1.073.971	14.846	1,38%
2003	1.075.381	19.691	1,83%
2004	1.073.761	22.429	2,08%
2005	1.076.635	26.797	2,48%
2006	1.076.896	30.258	2,80%
2007	1.074.862	32.720	3,04%
2008	1.080.138	40.804	3,77%
2009	1.085.289	47.119	4,34%
2010	1.084.341	49.286	4,54%
2011	1.081.487	50.399	4,66%
2012	1.077.360	50.827	4,71%
2013	1.068.165	48.394	4,53%
2014	1.061.756	45.124	4,24%

Tabla 9. . Datos de la población total, y extranjeros en Asturias (Elaboración propia)

Según los datos del INE en el año 2002<sup>2</sup>, el número de habitantes en la Comunidad Autónoma del Principado de Asturias era de 1.073.971 habitantes, siendo 14.846 personas de nacionalidad extranjera que representaban el 1,38% de la población total. En el año 2014 la población pasó a ser de 1.061.756 habitantes, de los que 45.124 son inmigrantes, significando el 4,24% de la población total.

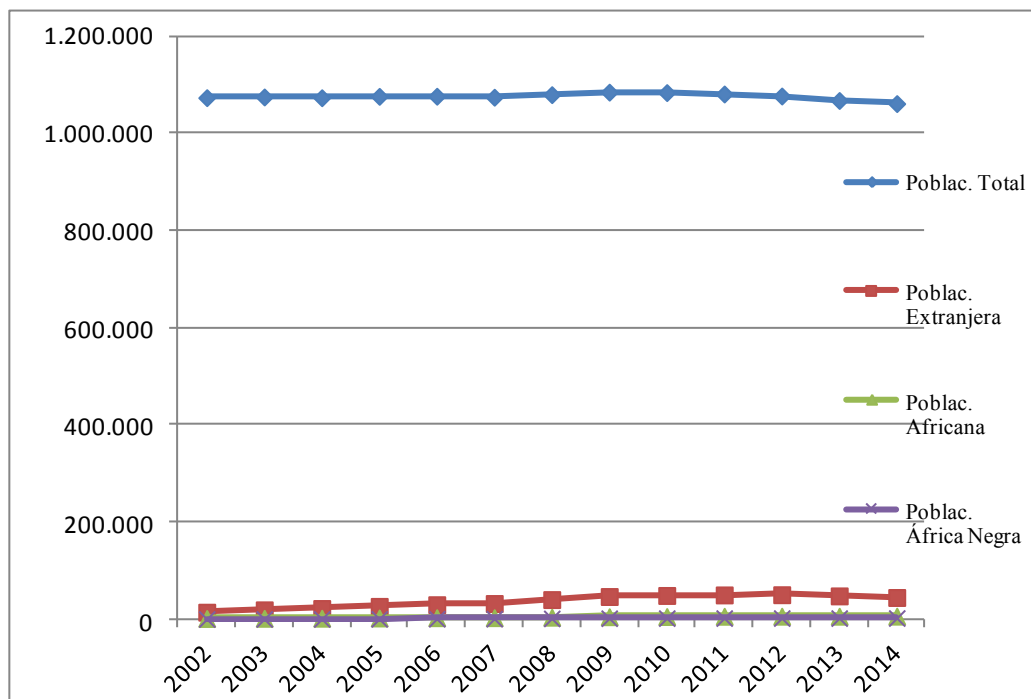
Como podemos observar, en los últimos once años la población de origen extranjero se ha triplicado, cuando la población total ha disminuido en un número aproximado de 10.000 habitantes. Pero si lo comparamos con las estadísticas a nivel nacional en que la población de nacionalidad extranjera significaba en el año 2012 el 12,14% del total de la población, y del 10,74% en el año 2014; en el Principado de Asturias, los inmigrantes representaban en el año 2012 el 4,71% y en el año 2014 el 4,24%, números muy por debajo de la media nacional, y en la que aún no son una población visible.

En los últimos años, a causa de la grave crisis económica que sufre nuestro país, como ya hemos visto, las entradas han ido bajando en número y han aumentado los casos de emigración en España. Esta misma realidad, también queda reflejada en las estadísticas de nuestra Comunidad Autónoma, en la que los habitantes de nacionalidad extranjera en el año 2012 era de 50.827 y sin embargo en el año 2014 pasó a ser de 45.124, con un descenso de 5.704 personas

---

<sup>2</sup> . Las estadísticas oficiales no recogen datos de la inmigración senegalesa en Asturias anteriores al año 2002; por esta razón, nosotros analizaremos su evolución en la Comunidad Autónoma en referencia a todo el territorio español, tan sólo desde este año, a pesar de que los primeros habitantes de origen senegalés llegaron al Principado a comienzos de los años ochenta, pero durante mucho tiempo fueron social y políticamente invisibles y en los datos oficiales figuran dentro del apartado de "Resto de África".

## La inmigración africana en el Principado de Asturias



(\*) Contando con Túnez, país que no pertenece al África negra.

Año	Población Total	Extranjs	Poblac. Africana	Poblac. Africana. (%) del Total	Poblac. Africana. % de Poblac. Extraj	Poblac. África negra	África negra. % del Total	África negra. % del Poblac. Extranjera	África negra. % de Poblac. Áfric.
2002	1.073.971	14.846	1.923*	0,18%	12,95%	825*	0,08%	5,56%	42,90%
2003	1.075.381	19.691	2.303*	0,21%	11,70%	936*	0,09%	4,75%	40,64%
2004	1.073.761	22.429	2.467*	0,23%	11,00%	963*	0,09%	4,29%	39,04%
2005	1.076.635	26.797	2.982	0,28%	11,13%	1.176	0,11%	4,39%	39,44%
2006	1.076.896	30.258	3.554	0,33%	11,75%	1.400	0,13%	4,63%	39,39%
2007	1.074.862	32.720	3.614	0,34%	11,05%	1.498	0,14%	4,58%	41,45%
2008	1.080.138	40.804	4.573	0,42%	11,21%	2.007	0,19%	4,92%	43,89%
2009	1.085.289	47.119	5.546	0,51%	11,77%	2.453	0,23%	5,21%	44,23%
2010	1.084.341	49.286	5.980	0,55%	12,13%	2.657	0,25%	5,39%	44,43%
2011	1.081.487	50.399	6.483	0,60%	12,86%	2.742	0,25%	5,44%	42,30%
2012	1.077.360	50.827	6.622	0,61%	13,03%	2.788	0,26%	5,49%	42,10%
2013	1.068.165	48.394	6.579	0,62%	13,59%	2.748	0,26%	5,68%	41,77%
2014	1.061.756	45.124	6.697	0,63%	14,84%	2.862	0,27%	6,34%	42,74%

Tabla 10. Datos de la población total, extranjera, del continente africano y del África negra en Asturias. (Elaboración propia)

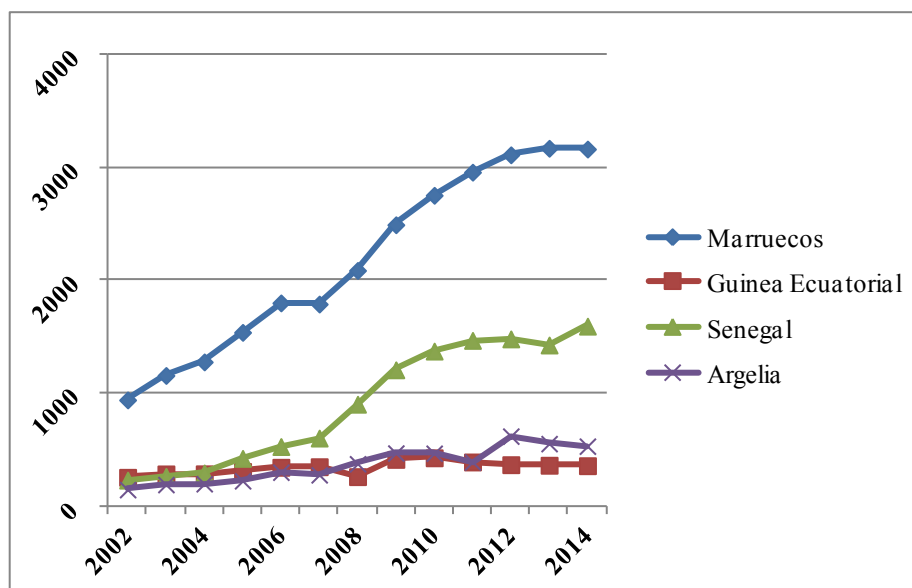
En cuanto a la inmigración en el Principado de Asturias procedentes del continente africano, podemos observar que en el año 2002 eran 1.923 personas procedentes de África, tan sólo el 0,18% de la población total y el 12,95% de la población extranjera del Principado de Asturias. Los años siguientes la inmigración subsahariana siguió creciendo hasta el año 2012 que llegó a 6.622 personas, el 0,61 % de la población total y el 13% de la población extranjera. En el año 2014, contrariamente a la tónica general de la inmigración en nuestro país, en Asturias no sufrió el descenso con 6.697 personas, significando el 0,63 % de la población total y el 14,84% de la población extranjera.

Las personas procedentes de África negra en el año 2002 eran 825, tan sólo el 0,08% de la población total del Principado de Asturias, el 5,56% de la población extranjera y el 42,9% de la población africana. Los años siguientes la inmigración subsahariana siguió creciendo hasta el año 2012 llegando a 2.788 personas, el 0,26 % de la población total del Principado de Asturias, 5,49% de la población extranjera y el 42,1% de la población africana. En el año 2014 contrariamente a la tónica general de la inmigración en nuestro país que sufrió un pequeño descenso, el número subió a 2.862 personas, significando el 0,27 % de la población total del Principado de Asturias, el 6,34% de la población extranjera y el 42,74% de la población africana.



## La inmigración africana por países de procedencia en el Principado de Asturias

En cuanto a los países de procedencia de inmigración africana, es Marruecos el país con mayor presencia en el Principado de Asturias. En el año 2002 es seguido por Guinea Ecuatorial, Senegal con un número semejante, y Argelia es el cuarto país de inmigración africana. En los últimos años la inmigración en nuestra Comunidad Autónoma aumentó significativamente, triplicándose el número de las personas procedentes de Marruecos, país que sigue siendo el de mayor presencia de los procedentes de África, seguido por los procedentes de Senegal país que experimentó el máximo crecimiento, seis veces más que en el año 2002. Senegal es el país de África Subsahariana de mayor número de inmigrantes, seguido de Guinea Ecuatorial:

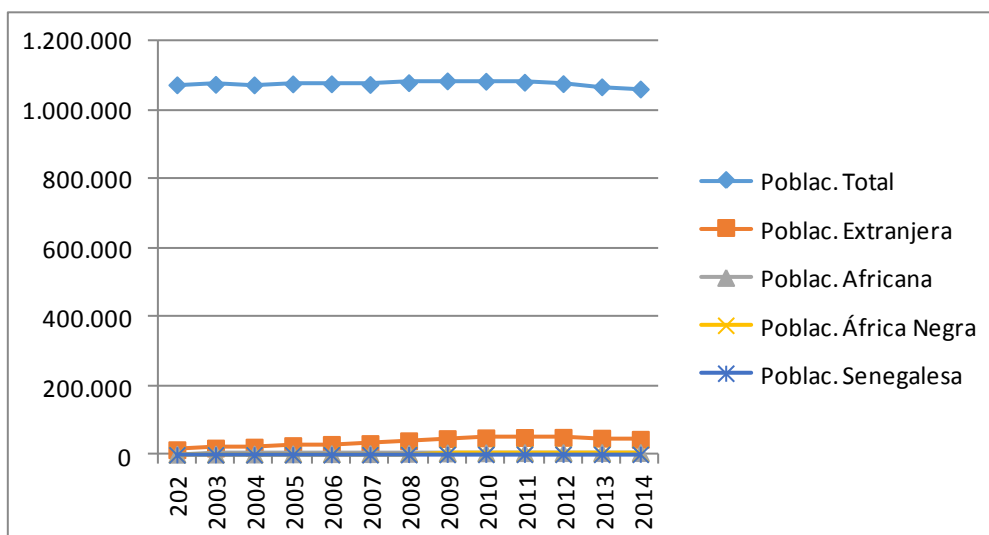


Año	Marruecos	Guinea Ecuatorial	Senegal	Argelia
2002	938	252	227	143
2003	1.155	282	261	188
2004	1.275	283	291	195
2005	1.537	304	420	221
2006	1.798	341	525	297
2007	1.788	346	600	274
2008	2.086	258	990	372
2009	2.491	411	1.232	467
2010	2.752	425	1.401	465
2011	2.957	388	1.501	388
2012	3.111	364	1.533	617
2013	3.169	359	1.489	551
2014	3.162	355	1.592	528

Tabla 11. Datos de la población africana por países de procedencia en Asturias (Elaboración propia)

## La inmigración senegalesa en el Principado de Asturias

Las estadísticas oficiales no recogen datos de la inmigración senegalesa en Asturias anteriores al año 2002 a pesar de que los primeros habitantes de origen senegalés llegaron al Principado a comienzos de los años ochenta, pero durante mucho tiempo fueron social y políticamente invisibles y en los datos oficiales figuran dentro del apartado de “Resto de África”:



(\*) Contando con Túnez, país que no pertenece al África negra

462

Año	Poblac. Total	Extranj	Extranj (%) del total	Africanos	África (%) del Total	África Negra	África negra (%) del total	Senegaleses	Seneglses (%) del Total	Seneglses (%) de Extranjs	Seneglses (%) de África	Seneglses DICIEMBRE 2015 (%) de África Negra
2002	1.073.971	14.846	1,38%	1.923*	0,18%	825*	0,08%	227	0,021%	1,53%	11,80%	27,52%
2003	1.075.381	19.691	1,83%	2.303*	0,21%	936*	0,09%	261	0,024%	1,33%	11,33%	27,88%
2004	1.073.761	22.429	2,08%	2.467*	0,23%	963*	0,09%	291	0,027%	1,30%	11,80%	30,22%
2005	1.076.635	26.797	2,48%	2.982	0,28%	1.176	0,11%	420	0,039%	1,57%	14,08%	35,71%
2006	1.076.896	30.258	2,80%	3.554	0,33%	1.400	0,13%	525	0,048%	1,74%	14,77%	37,50%
2007	1.074.862	32.720	3,04%	3.614	0,34%	1.498	0,14%	600	0,055%	1,83%	16,60%	40,05%
2008	1.080.138	40.804	3,77%	4.573	0,42%	2.007	0,19%	990	0,091%	2,43%	21,65%	49,33%
2009	1.085.289	47.119	4,34%	5.546	0,51%	2.453	0,23%	1.232	0,113%	2,61%	22,21%	50,22%
2010	1.084.341	49.286	4,54%	5.980	0,55%	2.657	0,25%	1.401	0,129%	2,84%	23,43%	52,73%
2011	1.081.487	50.399	4,66%	6.483	0,60%	2.742	0,25%	1.501	0,138%	2,98%	23,15%	54,74%
2012	1.077.360	50.827	4,71%	6.622	0,61%	2.788	0,03%	1.533	0,142%	3,02%	23,15%	54,99%
2013	1.068.165	48.394	4,53%	6.579	0,62%	2.748	0,26%	1.489	0,139%	3,08%	22,63%	54,18%
2014	1.061.756	45.124	4,24%	6.697	0,63%	2.862	0,26%	1.592	0,149%	3,53%	23,77%	55,63%

Tabla 12. Datos del número y porcentaje de la población total, extranjera, del continente africano, del África negra y senegalesa en Asturias (Elaboración propia)

Según los datos oficiales del INE, en el año 2002 la población en el Principado de Asturias de origen senegalés era tan solo de 227 personas, lo que significa el 0,021% de la población total y el 1,53% de la población extranjera. En el año 2011 la cifra subió 1.274 personas más que en el año 2002, pasando a significar el 0,138% de la población total y el 2,98% de la población extranjera del Principado.

Tomando sólo como referencia a la población del continente africano, el número de inmigrantes senegaleses sigue siendo muy bajo. De un total de 1.923 africanos en total y de 825 del África negra en el 2002, 227 son de nacionalidad senegalesa, representando el 11,80% del total de la población africana y 27,52% de la población subsahariana en el año 2002. En el año 2011 eran un total de 6.483 africanos, 2.742 de África negra, de los cuales 1.501 son senegaleses, representando el 23,15% del total de la población africana y el 54,74% de la población subsahariana

En el año 2013 la población en el Principado de Asturias de origen senegalés era tan solo de 1.489 personas, lo que significa el 0,139% de la población total y el 3,02% de la población extranjera. El número de población procedente del continente africano llegó a 6.579, de los que 2.748 son subsaharianos, por lo que la población de procedentes de Senegal representa el 22,63 % del total de la población africana y el 54,18% de la población de África negra.

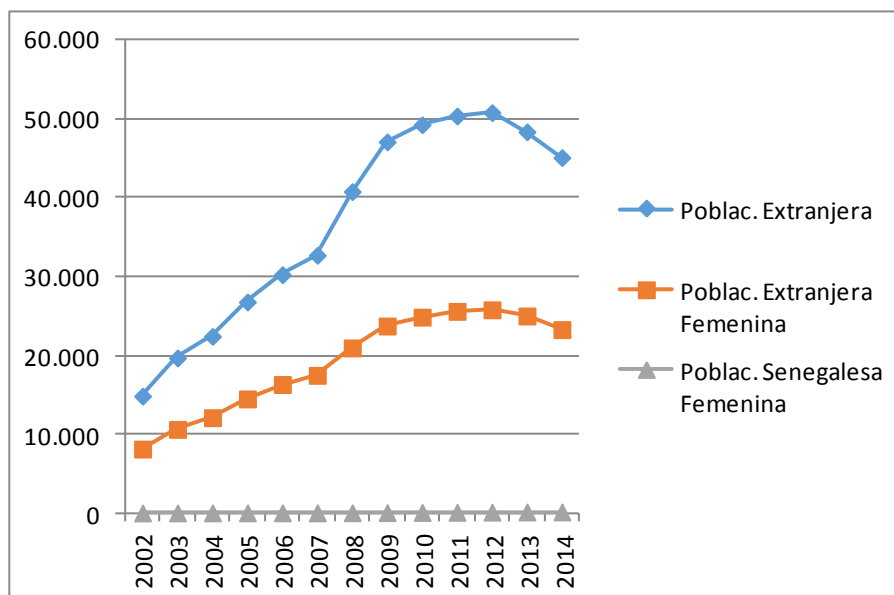
En el año 2014 la población en el Principado de Asturias de origen senegalés aumentó a 1.592 personas, lo que significa el 0,149% de la población total y el 3,53% de la población extranjera; y el número de personas procedente del continente africano subió a 6.697, de los que 2.862 son subsaharianos, de los cuales 1.592 son de Senegal, el 23,77% del total de la población africana y el 55,63% de la población de África negra.

Como vemos más arriba, en los últimos años de crisis económica y de fortísimo control policial las entradas a nuestro país han ido disminuyendo en número, aunque todavía muchos ciudadanos senegaleses siguen llegando a pesar de que ha bajado su crecimiento. Estas dificultades de acceso a Europa queda reflejado también en los datos estadísticos de la población senegalesa en Asturias en la que en los últimos años ha habido un crecimiento de apenas unas decenas de personas, y en el año 2013 ha habido un descenso de población de nacionalidad senegalesa, que de 1.533 personas del año 2012 ha pasado a 1.425 en el año 2013, aunque en el 2014 se llegó a la cifra de 1.592 personas.

Por lo que podemos observar que en el Principado de Asturias la proporción de población de origen senegalés con respecto a la población procedente de África es mayor que en el resto del país, y esta diferencia es aún mayor cuando hablamos de los inmigrantes del África negra.

## 5. La inmigración de la mujer senegalesa en el Principado de Asturias

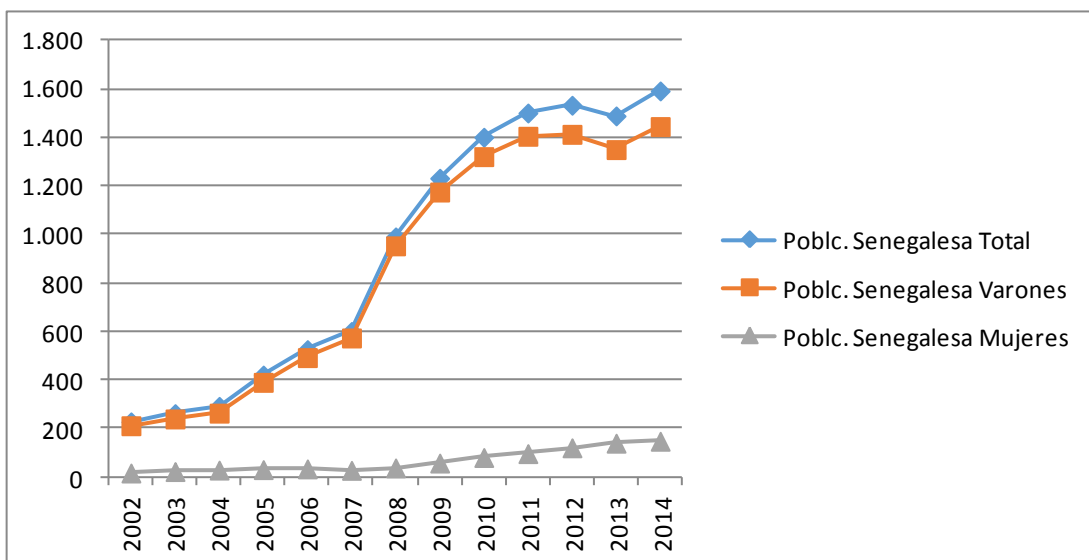
Si observamos las cifras oficiales de la inmigración femenina en el Principado de Asturias vemos que las mujeres representan más de la mitad de la población extranjera, con un 54,74% en el año 2002 y el 51,62% en el año 2014. Al contrario de las mujeres senegalesas que representa tan sólo el 0,11% del total de la inmigración en Asturias y el 0,20% de la inmigración femenina en el año 2002, y en el año 2014 el 0,20% del total de la inmigración y 0,75% de la inmigración femenina.



Año	Población Total Extranjeros	Poblac. Femenina Extranjera	(%) Poblac. Femenina del Total Extranjeros	Poblac. Femenina Senegalesa	(%) Población Femenina Senegalesa del Total Extranjera	(%) Población Femenina Senegalesa de Poblac. Femenina Extranjera
2002	14.846	8.127	54,74%	16	0,11%	0,20%
2003	19.691	10.628	53,97%	22	0,11%	0,21%
2004	22.429	12.107	53,98%	28	0,12%	0,23%
2005	26.797	14.492	54,08%	30	0,11%	0,21%
2006	30.258	16.322	53,94%	33	0,11%	0,20%
2007	32.720	17.487	53,44%	27	0,08%	0,15%
2008	40.804	20.964	51,38%	37	0,09%	0,18%
2009	47.119	23.746	50,40%	57	0,12%	0,24%
2010	49.286	24.874	50,47%	80	0,16%	0,32%
2011	50.399	25.606	50,81%	96	0,19%	0,37%
2012	50.827	25.804	50,77%	120	0,24%	0,47%
2013	48.394	25.018	51,70%	139	0,29%	0,56%
2014	45.124	23.293	51,62%	174	0,39%	0,75%

Tabla 13. Datos de la población del número y porcentaje de la población total, extranjera y senegalesa de mujeres en Asturias (Elaboración propia)

## 6. Población senegalesa de Hombres y Mujeres en el Principado de Asturias



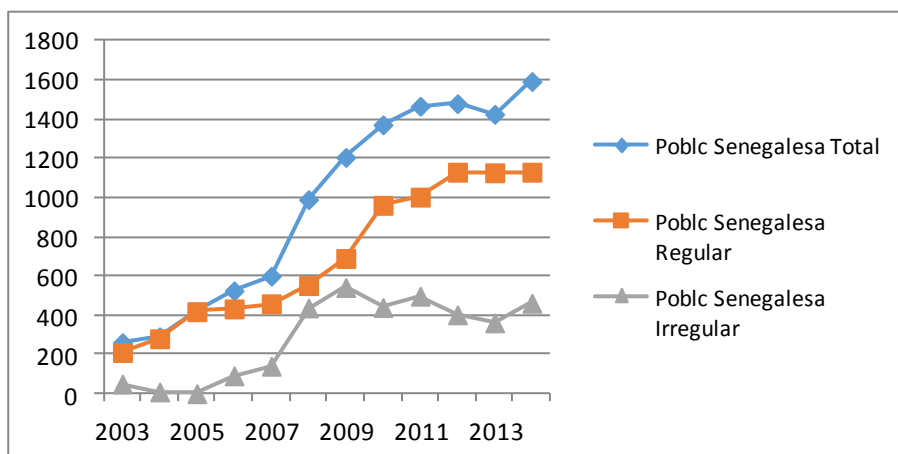
Año	Poblac. Total Senegalesa	Poblac. Senegalesa Hombre	Poblac. Senegalesa Mujeres	Poblac. Senegalesa Mujeres (%) del Total
2002	227	211	16	7,05%
2003	261	239	22	8,43%
2004	291	263	28	9,62%
2005	420	390	30	7,14%
2006	525	492	33	6,29%
2007	600	573	27	4,50%
2008	990	953	37	3,74%
2009	1.232	1.175	57	4,63%
2010	1.401	1.321	80	5,71%
2011	1.501	1.405	96	6,40%
2012	1.533	1.413	120	7,83%
2013	1.489	1.350	139	9,34%
2014	1.592	1.445	147	9,23%

Tabla 14. Datos del número y porcentaje de la población senegalesa de hombres y mujeres en Asturias (Elaboración propia)

En Asturias la inmigración senegalesa ha sido desde siempre y aún hoy en día así sigue siendo mayoritariamente masculina, al igual que ocurre en el resto de España. En el año 2002 había en el Principado registradas oficialmente 227 personas de las que 211 eran varones y tan solo dieciséis eran mujeres representando el 7,05% del total de población senegalesa residente en Asturias.

En el año 2014 en número del total pasó a ser de 1.592 de los que 1.445 era varones y 147 eran mujeres, representado el 9,23% del total de la población senegalesa en Asturias, manteniendo también aquí la proporción que desde que se conocen los datos, había entre hombres y mujeres por lo que también en nuestra Comunidad Autónoma es una inmigración principalmente masculina.

## 7. Datos de la población senegalesa con permiso de residencia en el Principado de Asturias



Año	Población Senegalesa TOTAL	Población Senegalesa Con Tarjeta de Residencia	%	Población Senegalesa Sin Tarjeta de Residencia	%
2003	261	211	80,84%	50	19,16%
2004	291	281	96,56%	10	3,44%
2005	420	419	99,76%	1	0,24%
2006	525	433	82,48%	92	17,52%
2007	600	459	76,50%	141	23,50%
2008	990	552	55,76%	438	44,24%
2009	1232	690	56,01%	542	43,99%
2010	1401	961	68,59%	440	31,41%
2011	1501	1003	66,82%	498	33,18%
2012	1533	1130	73,71%	403	26,29%
2013	1489	1127	75,69%	362	24,31%
2014	1.592	1130	70,98%	462	29,02%

Tabla 15. Datos de población en el territorio del Principado de Asturias (Elaboración propia)

La inmigración senegalesa tanto en el Principado de Asturias como en el resto del territorio español, desde el año 2003 (fecha desde la que hemos hecho el seguimiento de investigación) a través de los diferentes procesos de regulación, ha sido y es en su mayoría una población con el permiso de residencia y trabajo en regla, como bien podemos comprobar en los datos oficiales publicados por el Instituto Nacional de Estadística (INE). Este dato es poco conocido por el resto de la población del Estado español ya que en muchas ocasiones se relaciona inmigración irregular con inmigración de raza negra procedente de África. Los medios de comunicación con frecuencia (creemos que en la mayoría de las veces sin pretenderlo), alimentan esta creencia al emitir imágenes de personas de raza negra cuando tratan noticias de inmigración irregular y también hay un repunte de esta opinión popular cuando se emiten noticias de llegadas de cayucos o pateras a las costas españolas o de asalto a las vallas de Ceuta y Melilla.

## 8. Datos de población senegalesa por edades en el Principado de Asturias

### Hombres

AÑO	0-4	05-09	10-14	15-19	20-24	25-29	30-34	35-39	40-44	45-49	50-54	55-59	60-64	65-69	70-74
2002	1	1	..	4	9	28	50	48	32	25	8	2	..	2	..
2003	1	2	1	2	12	34	50	57	35	27	10	4	0	1	1
2004	1	2	1	2	12	34	50	57	35	27	10	4	0	1	1
2005	3	4	3	16	30	74	86	64	44	34	19	8	2	0	2
2006	5	3	2	19	33	97	126	80	55	34	20	10	5	0	1
2007	5	1	2	17	58	120	151	83	65	29	21	9	5	0	0
2008	7	3	4	35	153	233	209	137	76	41	23	11	7	0	0
2009	10	1	3	33	171	285	287	177	85	51	28	12	7	1	0
2010	12	3	4	43	170	304	323	208	112	53	31	15	6	2	0
2011	12	6	3	31	144	314	364	245	123	61	32	15	8	3	0
2012	18	11	4	24	114	297	328	279	137	76	34	16	11	5	0
2013	19	10	8	22	90	237	312	267	158	83	40	24	8	5	0
2014	1	5	6	22	66	210	352	303	187	86	39	28	14	7	0

Tabla 16. Datos de la población senegalesa masculina por edades en Asturias (Elaboración propia)

### Mujeres

AÑO	0-4	05-09	10-14	15-19	20-24	25-29	30-34	35-39	40-44	45-49	50-54	55-59	60-64	65-69
2002	1	1	..	..	1	3	7	2	2	1	..	..	..	..
2003	2	1	1	0	3	2	7	3	5	2	0	0	0	0
2004	2	1	1	0	3	2	7	3	5	2	0	0	0	0
2005	2	0	3	2	3	5	8	3	3	2	2	0	0	0
2006	2	0	2	2	4	9	6	4	2	3	1	1	0	0
2007	1	0	0	0	2	7	4	6	2	4	1	0	0	0
2008	2	0	0	4	3	9	5	7	2	2	3	0	0	0
2009	2	1	3	4	6	11	12	5	3	4	3	0	0	0
2010	13	1	5	7	11	13	12	8	5	4	6	0	0	0
2011	17	6	4	5	9	14	23	10	10	3	2	1	0	1
2012	19	2	4	7	12	18	26	18	11	3	3	1	0	1
2013	23	8	2	2	13	21	26	24	13	3	4	2	0	1
2014	2	7	2	1	13	19	28	21	18	6	4	2	1	1

Tabla 17. Datos de la población senegalesa femenina por edades en Asturias (Elaboración propia)

